

# Lakka®

## БЛОКИ

ИНСТРУКЦИЯ ПО КЛАДОЧНЫМ РАБОТАМ



## ЗАВОДЫ И ПРОДУКЦИЯ

### ЗАВОД В ЙОЕНСУУ

- блоки
- сухие смеси
- ландшафтная и специальная продукция из бетона
- строительные элементы из бетона
- готовый бетон

### ЗАВОД В ЛОППИ

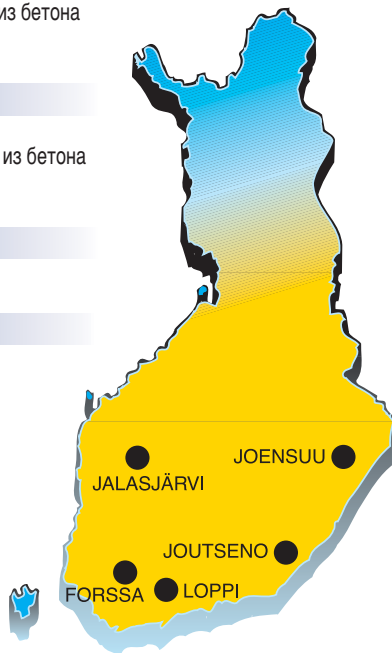
- блоки
- ландшафтная продукция из бетона
- сухие смеси

### ЗАВОД В ФОРССЕ

- сухие смеси

### ЗАВОД В ЯЛАСЪЯРВИ

- блоки
- ландшафтная продукция из бетона
- сухие смеси



**Lakka**

**Lakka**<sup>®</sup>

## Благоприятная конъюнктура в строительстве продолжается

Компания «Lakan Betoni» предлагает обширный ассортимент продукции, применяемой в каменном домостроении. Направление деятельности компании – промышленное производство строительной продукции с основой из природного заполнителя и сопутствующие услуги с учетом потребностей заказчика.

В ассортимент продукции компании входит широкий выбор готового бетона, стеновых и балконных секций, блоков, ландшафтных изделий из бетона, растворов, сухих бетонных смесей, шпатлевки а также плиточные растворы. Компания «Lakan Betoni» способна удовлетворить потребности практически любой стройки в качественных изделиях на основе природного заполнителя. Особенно хорошо наша продукция подходит для жилищного строительства: индивидуальных, блокированных (малозэтажный жилой дом с кварти-



*Pertti Halonen, toimitusjohtaja*

рами в ряд) и многоэтажных домов. Наглядным примером этого служат дома типа «Lakka kivitalo».

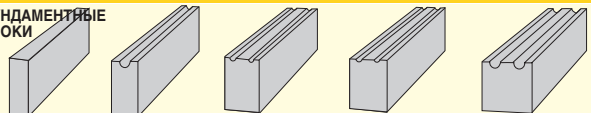
Заводы компании расположены в четырех местностях. Производство ведется в Йоэнсуу, Лопелла, Форса и Яласъярви.

Последние годы рост компании и ее рентабельность сохраняют положительную динамику. Финансовый баланс компании устойчив. Все это создает предпосылки для успешного развития в ближайшие годы. Степень самодостаточности компании высокая, несмотря на то, что последние годы текущего столетия она активно инвестировала в развитие производства. Компания сохранила рентабельность предприятий на хорошем уровне.

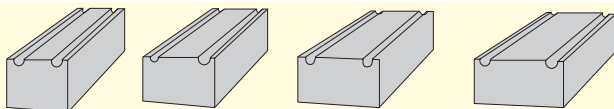
**Lakka**

# ОБРАЗЦЫ БЛОКОВ

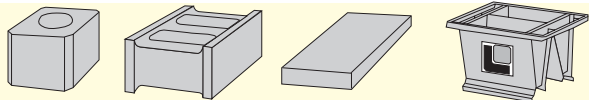
## ФУНДАМЕНТАЛЬНЫЕ БЛОКИ



H-75 RUH-100 RUH-125 RUH-150 RUH-200

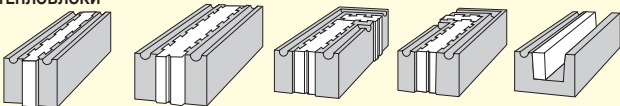


RUH-240 RUH-290 RUH-340 RUH-380



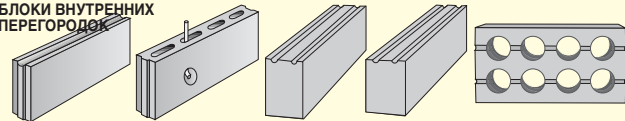
RP-240 ANT-600 НАДКАПИТЕЛЬНАЯ ПЛИТА КАРЕТКА ДЛЯ КЛАДКИ

## ТЕПЛОБЛОКИ



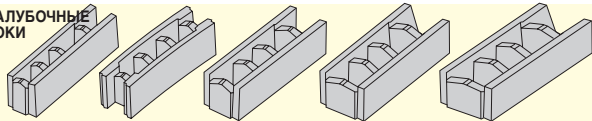
EH-240 EH-300 BEH-300 EH-300 угловой, правый EH-300 угловой, левый LTP-300

## БЛОКИ ВНУТРЕННИХ ПЕРЕГОРОДОК



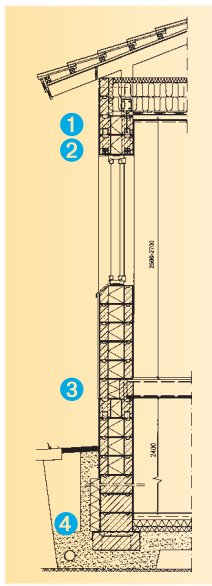
VSH-88 VH-125 VH-150 БЛОК ДЫРЧАТЫЙ

## ОПАЛУБОЧНЫЕ БЛОКИ



MH-150 MH-175 MH-200 MH-250 MH-300

# КАМЕННЫЙ ДОМ «ЕКО» КОНСТРУКЦИЯ СТЕНЫ



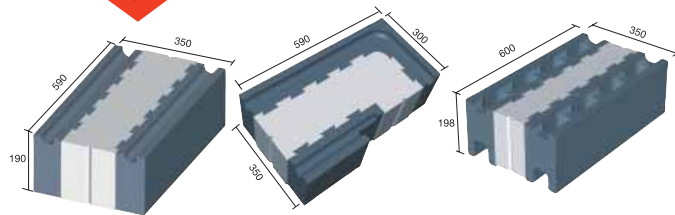
U-показатель 0,19

1 Для установки кровельных конструкций крепежные арматурные прутья можно уверенно забетонить в балочные блоки. Обвязочная (поперечная) арматура, проходящая по всему периметру здания, вмещается в эту же конструкцию. Чердачное перекрытие может быть из пустотных плит или деревянной конструкции.

2 В пересекаемых балках проемных отверстий отсутствуют мостики холода. Балочные блоки можно укладывать друг на друга в зависимости от требуемой нагрузки. Арматура и забетонирование закрепляют ряды блоков в единую конструкцию. При использовании стальных профилей, укладка блоков ускоряется и нет необходимости устанавливать деревянные опоры.

3 Под междуэтажными перекрытиями устанавливается ряд балочных блоков, проходящий по всему периметру здания. По всему блочному ряду укладывается поперечная арматура и забетонировается. Для пустотных плит достаточно опорной площади, хорошее пространство для отсечки тепла (теплоизоляции) и заботки вокруг плит.

4 Фундаментный блок ANT-600 обеспечивает достаточную несущую прочность на обычном грунте (шир. 600 мм). Конструкцию армируют и заливают до верха на месте строительства. Использование фундаментных блоков избавит от необходимости формовочного материала, работ по обшивке из досок и их разборки. На строительной площадке легче поддерживать порядок без сваленных на ней, использованных досок.



EKO-350  
стенной блок

EKO-350K  
угловой блок лев.+ прав.

EKO-350P  
балочный блок

## ПОСТРОЙКА ФУНДАМЕНТА

**ANT-600** (600 x 590 x 190)

### УСТАНОВКА И АРМИРОВАНИЕ ФУНДАМЕНТНЫХ БЛОКОВ

■ Плотная гравийная закладка. 200 мм

■ Фундаментные блоки устанавливаются на выровненный песок. Расположение проверяется визирной нитью. Блоки плотно затираются или пристукиваются резиновым молотком к основе.

■ В желоб фундаментного блока согласно плану устанавливается арматура периодического профиля.

■ Угол фундамента оковывают арматурой как показано на фотографии.

■ Арматура огибает угол не прерываясь, а арматурные прутья перекециваются.



**Lakka**

## ЗАЛИВКА ФУНДАМЕНТА БЕТОНОМ



■ Желоб фундаментных блоков заливается бетоном (прочность бетона минимум К-25)

■ Бетон переносится на тележке или заливается из насоса

■ Расход бетона – примерно 45 л/блок 75 л/пог.м



**Lakka**

## КЛАДКА ЦОКОЛЯ

■ При кладке в качестве вспомогательного средства используется визирная нить, которая прикрепляется к угловым столбам. Роль визирной нити – указать направление внешней стороны стены.

■ Кладку начинают с угла. Позиция и высота угла тщательно проверяется.

■ Перед началом кладки проверяются перекрестные параметры дома.



■ Стараться уложить блочный ряд по всему периметру за один рабочий раз. Время работы экономится, если блоки расставить вдоль цоколя заранее.

■ Место для приготовления раствора выбирается в центре, чтобы на передвижения уходило минимальное время.

**Lakka**

## КЛАДКА ЦОКОЛЯ

■ Кладочный раствор удобно и экономично наносить с помощью каретки, это экономит время и раствор.



■ Когда кладка ряда закончена, в борозды по плану укладывается арматура периодического профиля.

■ В начале борозды заливаются раствором, после этого в него погружается арматура периодического профиля. Раствор защищает арматуру от коррозии.

■ В наружных стенах минимальная потребность арматуры 2 шт. Ø 8 мм на каждый третий шов.



**Lakka**



## КЛАДКА БЛОКОВ



■ Блоки «Lakka» укладываются с 10 мм вертикальным швом.

■ Следующий блок подносят к торцовой стороне уложенного блока и опускают на раствор, совмещая торцы.

■ Если необходимо, слегка постукивая по блоку резиновым молотком, установить его на место.

■ Внимание! Будьте осторожны, сдвигая блок, не повредите фиксацию блока с раствором.



**Lakka**

## КЛАДКА БЛОКОВ



■ Швы рекомендуется зачистить сразу после кладки, что является условием аккуратной кладки. Чистая поверхность облегчит штукатурные работы.

**Lakka**

## СТОЛБЧАТЫЙ ФУНДАМЕНТ



■ В залитую форму фундаментного основания устанавливается один или несколько прутьев арматуры периодического профиля для сцепления основания со столбом.

■ Размер основания выбирается согласно нагрузке. При маленькой нагрузке достаточно фундаментного блока, при большой – отливается бетонная плита.

## СТОЛБЧАТЫЙ ФУНДАМЕНТ



■ При кладке столбчатых блоков используется раствор «Lakka» М 100/500.

■ После кладки отверстие в блоках заливается бетонной массой (S 100 сухой бетон).

■ Арматуру можно добавить, если необходимо, и после заливки, погрузив стальные прутья в свежеслитую бетонную массу.

■ Для закрепления деревянных конструкций один арматурный стержень можно оставить над поверхностью заливки.

■ Пространство между столбчатым блоком и деревянной конструкцией прокладывается кровельным рубероидом для защиты от влажности.

## КЛАДКА СТЕН ИЗ ТЕПЛОБЛОКОВ



■ Теплоблоки «Lakka» укладываются с вертикальным швом в 10 мм. Изоляция блоков выступает на 5 мм с обоих концов, поэтому при соединении блоков, остается необходимый проем для вертикального шва.

■ Раствор для заделки вертикальных швов улучшит воздухопроницаемость стены и укрепит конструкцию.

■ Кладочные работы начинаются с угла, высота и расположение которого тщательно проверяются.

■ Вспомогательным средством при кладке служит визирная нить, которая располагается на наружной стороне блочной стены. Следует стараться уложить ряд по всему периметру за один рабочий раз.



**Lakka**

## КЛАДКА СТЕНЫ



■ Для улучшения теплоизоляции в горизонтальных швах на место изоляции теплоблоков наносится несильно разбухающая PU – пена (входит в поставку вместе с блоками). Другой вариант улучшения теплоизоляции – шерстяная лента шириной с изоляцию (Paroc TНМ или соответствующий Isover). Внимание! Шерстяную ленту нельзя использовать, если шов остается под землей.

■ Стороны кладки закрепляются 4 мм скобами из нержавеющей стали.

■ Эта технология используется во всех откосах дверных и оконных проемов, во всех верхних, нижних и промежуточных перекрытиях из балочных блоков.

■ При строительстве стен выше 3,5 м рекомендуемый расход скоб – 4 шт./ м<sup>2</sup>.



**Lakka**



## УПЛОТНЕНИЕ ВЕРТИКАЛЬНЫХ ШВОВ



■ После укладки всего ряда, для закрепления вертикальных швов в отверстия, находящиеся на изоляционном материале, заливается пеноуретан.

Внимание! Учитывайте силу отталкивания давления пены, особенно при обработке углов.

## БАЛОЧНЫЙ БЛОК LTR – 300



■ Балочные блоки используются при переходе оконных и дверных проемов. Величина перехода с обеих сторон - 300 мм.

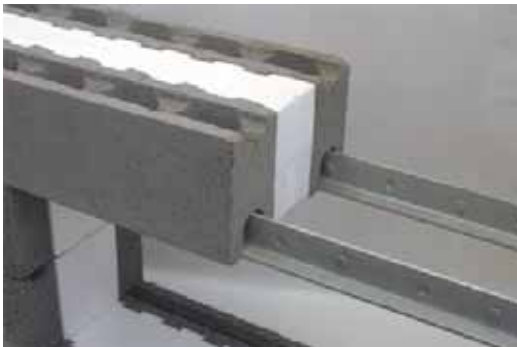
■ В чердачных и междуэтажных перекрытиях ряд балочных блоков укладывается по периметру всего здания. В желоб для заливки укладывается арматура периодического профиля диаметром в 10 мм не менее 2 штук. Арматура протягивается по периметру всего здания.

■ Под балку строится временная деревянная подпорка.

■ Изоляцию укладывают во внутрь блока к его наружной стенке. Изоляцию можно прибить.

■ Балочные блоки связывают арматурой согласно плану и заливают сухим бетоном S 100.

## БАЛОЧНЫЙ БЛОК ЕКО-350 Р



■ При переходе оконных и дверных проемов можно обойтись без деревянных подпорок, если под блоком использовать два 60 мм стальных 1- профиля.

■ Дырчатые стальные профили выполняют функцию арматуры в бетонной заливке. Внимание! Стальные 1- профили предварительно защищены от коррозии горячим цинкованием.

■ В длинных проемах на время заливки под профилями устанавливаются горизонтальные деревянные опоры во избежание прогибов.

■ Блоки можно укладывать друг на друга в несколько рядов из расчета на требуемую нагрузку.

■ Забетонка осуществляется сухой бетонной смесью JB K-40. В бетонную заливку укладывается по плану арматура и сцепление.

## ЗАКРЕПЛЕНИЕ СТРОПИЛ

■ На верхний ряд блоков в момент кладки укладывается по плану арматура периодического профиля для крепления подстропильного бруса (мауэрлат).

■ Арматура, вставляется в отверстия, сделанные в брус. Концы арматуры поворачиваются по направлению бруса.

■ Скрепление стропил и мауэрлата осуществляется при помощи металлических угловых элементов.



## УСТАНОВКА ДВЕРЕЙ



■ Для установки дверной рамы на изоляцию приклеивается пеноуританом доска, пропитанная под давлением.

■ На время высыхания пеноуритана доски заклинивают горизонтальными распорками.

■ После высыхания пеноуритана поместить раму в центр дверного проема и установить деревянными клиньями в вертикальное положение. Затем закрутить шурупами к доске, служащей крепежной основой.

■ Зазор между дверной рамой и стеной заполняется пеноуританом.

■ Чтобы избежать деформации дверной коробки после расширения и затвердения пены, вставьте в проем дверной рамы деревянные распорки



**Lakka**

## УСТАНОВКА ОКОН



■ Крепление к опоре такое же как и у дверей.

■ Оконную раму устанавливают на изоляцию при помощи деревянных клиньев и шурупов.

■ Нижний и боковые зазоры между оконной рамой и стеной тщательно и равномерно заполняются пеной.

■ Верхний промежуток затыкают войлоком.

**Lakka**

## УСТАНОВКА ПУСТОТНЫХ ПЛИТ



- Пустотные плиты устанавливаются на балочные блоки.
- С боков используются УН-100 блоки.
- Зазор между пустотной плитой и наружной стеной теплоизолируется.



- Арматура укладывается согласно плану.
- Заливка пустотных швов осуществляется бетоном для заделок JB-40.
- В швы добавляется необходимая арматура.

## ПОВЕРХНОСТНАЯ ОБРАБОТКА ЦОКОЛЯ



- Поверхность цоколя штукатурится выравнивающим раствором «Lakka». Цоколь выравнивается с обеих сторон, таким образом закрываются все поры на поверхности блочной конструкции.
- Штукатурка защитит конструкцию от выветривания и действия влаги.

## ГИДРОИЗОЛЯЦИЯ



- Подземная часть цоколя гидроизолируется цокольными пластинами.
- Верхний край важно оградить защитной лентой.
- Водоотводные трубы, находящиеся рядом с фундаментом, защищаются слоем гравия перед засыпкой землей.

**Lakka**

## «ЛАККА» - КЛАДОЧНЫЕ РАСТВОРЫ

**Lakka**

**HARKKO-  
LAASTI  
M100/500**

**25kg**  
**LAKAN BETONI**

**Раствор для кладки блоков М 100/500**  
Для кладки бетонных и керамзитных блоков  
Макс. величина зерна 4 мм  
Расход воды 3 – 3,5 л/25 кг  
Срок использования приб. 2 ч.  
Кол-во готового раствора приб. 13-14 л/25 кг  
Упаковка: 25, 500, 1000 кг

**Lakka**

**PAKKAS-  
LAASTI**

**25kg**  
**LAKAN BETONI**

**Морозостойкий раствор**  
Для кладки кирпича, силикатного камня и блоков при тем. -15°C + 5°C  
Макс. величина зерна 4 мм  
Расход воды 3 – 3,5 л/25 кг  
Срок использования приб. 0,5 ч.  
Кол-во готового раствора приб. 13-14 л/25 кг  
Упаковка: 25 и 1000 кг

**Lakka**

**MUURAU-  
LAASTI  
M100/600**

**25kg**  
**LAKAN BETONI**

**Кладочный раствор М 100/600**  
Для кладки кирпича и блоков в наружных и внутренних помещениях  
Макс. величина зерна 4 мм  
Расход воды 3 – 3,5 л/25 кг  
Срок использования приб. 2 ч.  
Кол-во готового раствора около 13-14 л/25 кг  
Упаковка: 25, 500, 1000 кг

**Lakka**



## «ЛАККА» – ЦВЕТНЫЕ РАСТВОРЫ

Растворы для швов кирпичной кладки  
в упаковках по 25кг и 1000 кг

	Белый
	Известково-серый
	Шоколадно-серый
	Торфяной
	Черно-серый
	Кирпично-красный
	Светло-берестяной
	Антично-серый
	Светло-льняной
	Пшенично-желтый
	«Сахара»
	«Иней»
	«Тундра»
	«Прерия»
	Соломенный
	Серый М 100/600

Воспроизведенные здесь цвета вследствие особенностей полиграфии могут несколько отличаться от оригиналов.

**Lakka**

## ПЕЧНЫЕ РАСТВОРЫ

**Lakka**

**SAVIUUNI-  
LAASTI**

**25kg**

**LAKAN BETONI**

### Глиняный раствор

Для кладки каркасов печей и каминов из обожженного кирпича и для дымоходов других видов очагов огня.

Для отдельной кладки корпуса используется обычный раствор М 100/600.

Расход воды приб. 5-6 л/25 кг

Срок использования приб. 3 ч.

Кол-во готового раствора приб. 14 л/25 кг

Расход: 0,8 кг/дымоходный кирпич, 1 кг/обычный кирпич, 0,7 кг/ модульный кирпич

Упаковка: 25 кг

**Lakka**

**TULEN-  
KESTAVÄ  
VALUMASSA**

**25kg**

**LAKAN BETONI**

### Огнеупорная заливочная масса

Для огнеупорных заливок и ремонтов.

Подходит в качестве заливочной массы для топок и их потолков.

Макс. рабочая температура 1300°C.

Использование арматуры запрещено.

Макс. величина зерна 4 мм.

Расход воды макс. 3,0 л/25 кг

Срок использования приб. 1 ч.

Кол-во готовой массы приб. 12 л/25 кг

Толщина залива минимум 50 мм

Упаковка: 25 кг

**Lakka**

**TULILAASTI**

**25kg**

**LAKAN BETONI**

### Огнеупорный кладочный раствор

Для кладки топок из огнеупорного кирпича.

Рабочая температура свыше 1200°C

Расход воды 4,5 – 5 л/25 кг

Кол-во готового раствора приб. 13 л/25 кг

Одного мешка достаточно приб. на кладку 100 огнеупорных кирпичей.

Упаковка: 25 кг

**Lakka**

## «LAKKA» – СУХОЙ БЕТОН

**Lakka®**

**KUIVA-  
BETONI  
S 100**

### Сухая бетонная смесь S 100

Предназначена для обычных бетонных работ таких как заливка фундаментов, оснований, лестниц, напольных плит для коридоров и т. п.  
Прочность на сжатие приб. 30 MN/m<sup>2</sup>  
Макс. величина зерна 10 мм  
Расход воды приб. 2,5-3 л/25кг  
Срок использования приб. 1-2 ч.  
Кол-во готового раствора приб. 12-13л/ 25 кг  
Упаковка: 25,500 и 1000 кг

**25kg**  
LAKAN BETONI

**Lakka®**

**JUOTOS-  
BETONI**

### Бетон для заделки K-40

Предназначена для бетонирования швов панельных элементов, для монтажных и крепежных заливок, где требуется быстрое и прочное сцепление. В таких местах, где не должно быть усадки. Для заливки поверхности пола при строительстве новых и ремонте старых объектов.  
Прочность на сжатие 40 MN/m<sup>2</sup>; Макс. величина зерна 4 мм  
Расход воды приб. 3-3,5 л/25 кг; Срок использования приб. 1 ч.  
Кол-во готового раствора приб.13 л/25 кг  
Упаковка: 25, 500 и 1000 кг  
Из-за дополнительных требует тщательного и долгого смешивания.

**25kg**  
LAKAN BETONI

**Lakka®**

**PAKKAS-  
BETONI**

### Морозостойкий бетон

Предназначен для работ на морозе до - 15°C. Для крепежной и заделочной заливки, для заливки соединительных швов бетонных элементов, для больших и мелких ремонтных работ.  
Прочность на сжатие K 30; Макс. величина зерна 4 мм  
Расход воды приб. 3 л/25кг; Срок использования приб. 1ч.  
Кол-во готового раствора приб.12л/25 кг  
Упаковка: 25 и 1000 кг  
При работах в зимних условиях схватывание ускоряется, если использовать теплую воду.

**25kg**  
LAKAN BETONI

## СПЕЦИАЛЬНЫЕ РАСТВОРЫ

**Lakka®**

**OIKAISU-  
LAASTI**

### Выравнивающий раствор

Применяется для выравнивания бетонных, блочных и кирпичных поверхностей, а также для оштукатуривания цоколя.  
Макс. величина зерна 0,6 мм  
Расход воды приб. 3,5-4 л/25 кг  
Срок использования приб. 1 ч.  
Кол-во готового раствора приб.12-13 л/мешок  
Расход: выравнивание 8-12 кг/м<sup>2</sup>; оштукатуривание 6-8 кг/м<sup>2</sup> на 2 раза  
Упаковка: 25 кг

**25kg**  
LAKAN BETONI

**Lakka®**

**OHUT-  
SAUMA-  
LAASTI**

### Раствор для тонкошовной кладки

Применяется для тонкошовной кладки блоков и силикатного кирпича.  
Макс. величина зерна 0,6 мм  
Расход воды приб. 5-6 л/25кг  
Срок использования приб. 3 ч.  
Кол-во готового раствора приб.12-13 л/мешок  
Расход: приб. 2 кг/м<sup>2</sup> при использовании перегородочных блоков «KasiKasia».  
Упаковка: 25 кг

**25kg**  
LAKAN BETONI

**Lakka®**

**RAPPAUS-  
LAASTI**

### Штукатурный раствор KS 50/50/600

Цвета цемента. Применяется для поверхностного и заполняющего оштукатуривания.  
Макс. величина зерна 1,5; 3,0; 5,0 мм  
Расход воды приб. 3-4 л/25 кг  
Срок использования приб. 2 ч.  
Кол-во готового раствора приб.13-14 л/25 кг  
Упаковка: 25 и 1000 кг

**25kg**  
LAKAN BETONI

## РАСТВОРЫ И ШПАТЛЕВКИ

**Lakka®**

**KUITU-LAASTI**

### Фиброраствор

Фиброраствор – раствор, содержащий волокно и предназначенный для выравнивающих и ремонтных работ. Особенно этот раствор подходит для выравнивания и оштукатуривания блочных наружных стен и твердой фасадной шерсти.

Прочность на сжатие приб. 12 MN/m<sup>2</sup>

Макс. величина зерна 0,6 мм

Расход воды приб. 5-6 л/25 кг

Срок использования приб. 2-4 ч.

Кол-во готового раствора приб. 14 л/25 кг

Упаковка: 25 кг

**25kg**

**LAKAN BETONI**

**Lakka®**

**POHJA-TASOITE LK**

### Грунтовочная шпатлевка LK

Предназначена для грунтовки в сухих внутренних помещениях бетонной поверхности, строительных плит, а также для грунтовок поверхностей, обработанных шпатлевкой для кладки.

Макс. величина зерна 0,6 мм

Расход материала кг/м<sup>2</sup>/мм приб. 1,2

Макс. толщина наносимого слоя (мм) 2 мм

при частичном заполнении (мм) 5

Расход воды приб. 7-8 л/25 кг

Срок использования приб. 3 суток

Кол-во готовой массы приб. 20 л/25 кг

Упаковка: 25 кг

Время готовности при +20° С одни сутки. Цвет светлый.

**25kg**

**LAKAN BETONI**

**Lakka®**

**PINTA-TASOITE LH**

### Чистовая шпатлевка LH

Предназначена для нанесения на строительные плиты или на поверхности, предварительно обработанные грунтовкой. Используется в сухих внутренних помещениях.

Можно наносить методом напыления или оштукатуриванием.

Макс. величина зерна 0,3 мм

Расход материала кг/м<sup>2</sup>/мм приб. 1,2

Макс. толщина наносимого слоя (мм) 1,5 мм (минимум 1 мм)

при частичном заполнении (мм) 2

Расход воды приб. 9-10 л/25кг

Срок использования приб. 3 суток

Кол-во готовой массы приб. 20 л/25 кг

Упаковка: 25 кг

Время готовности при +20° С одни сутки. Цвет светлый.

**25kg**

**LAKAN BETONI**

**Lakka**

## ШПАТЛЕВКИ

**Lakka®**

**TIILI-TASOITE TT**

### Шпатлевка для кладки TT

Предназначена для грунтовок, ремонта и выравнивания поверхностей бетонных, кирпичных и блочных; в сухих, влажных и мокрых помещениях как внутренних, так и наружных.

Макс. величина зерна 0,6 мм

Расход материала кг/м<sup>2</sup>/мм приб. 1,4

Макс. толщина наносимого слоя (мм) 10 мм (минимум 2 мм)

при частичном заполнении (мм) (25)

Расход воды приб. 5-6 л/25кг

Срок использования приб. 4 ч.

Кол-во готовой массы приб. 18 л/25 кг

Упаковка: 25 и 5 кг

Время готовности при +20° С одни сутки/1мм

(полная готовность через неделю). Цвет светлый

**25kg**

**LAKAN BETONI**

**Lakka®**

**HIENO-TASOITE 300**

### Мелкодисперсная шпатлевка 300

Финишная шпатлевка для бетонных полов и полов, выровненных шпатлевкой для пола.

Макс. величина зерна 0,3 мм

Расход материала кг/м<sup>2</sup>/мм приб. 1,5

Макс. толщина наносимого слоя (мм) 5 мм

Расход воды приб. 7-8 л/25кг

Срок использования 30 мин.

Кол-во готовой массы приб. 17 л/25 кг

годность для хождения приб. 5 ч.

годность к укладке 1-5 суток

Прочность на сжатие 20 MN/m<sup>2</sup>

Упаковка: 25 кг

**25kg**

**LAKAN BETONI**

**Lakka®**

**LATTIA-LAMMITYS-TASOITE 400**

### Шпатлевка для полов с подогревом 400

Предназначена для выравнивания и финишной отделки бетонных полов. Особенно для полов с системой напольного отопления «теплый пол». Быстро сохнет и твердеет.

Макс. величина зерна 0,6 мм

Расход материала кг/м<sup>2</sup>/мм приб. 1,5

Макс. толщина наносимого слоя 50 мм

Расход воды приб. 7-8 л/25кг

Срок использования 15 мин.

Кол-во готовой массы приб. 16 л/25 кг

годность для хождения приб. 1 ч.

годность к укладке 4 ч.

Прочность на сжатие 25 MN/m<sup>2</sup>

Упаковка: 25 кг

**25kg**

**LAKAN BETONI**

**Lakka**

## «ЛАККА» – ШПАТЛЕВКИ

**Lakka®**

**KARKEA  
TASOITE  
500**

**25kg**  
LAKAN BETONI

**Крупнозернистая шпатлевка 500**  
Предназначена для выравнивания и заполнения неровностей бетонных полов. Быстро твердеет.  
Макс. величина зерна 1,5 мм  
Расход материала  $\text{кг/м}^2/\text{мм}$  приб. 1,5  
Макс. толщина наносимого слоя 50 мм  
Расход воды приб. 3-4 л/25 кг  
Срок использования 20 мин.  
Кол-во готовой массы приб. 15 л/25 кг  
Годность для хождения приб. 2 ч.  
Годность к укладке 1-5 суток  
Прочность на сжатие  $25 \text{ MN/m}^2$   
Упаковка: 25 кг

## ОБЛИЦОВКА КАМЕННОЙ КРОШКОЙ

**Lakka®**

**ROUHE-  
PINNOITUS-  
LAASTI**

**25kg**  
LAKAN BETONI

**Lakka®**

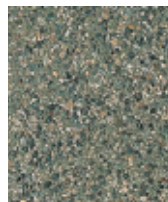
**ROUHE-  
PINNOITUS-  
LAASTI**

**25kg**  
LAKAN BETONI

**Раствор под крошку, серый**  
Применяется для закрепления каменной крошки на бетонных и блочных цоколях, на стенах зданий. Подходит также для тонкошовной кладки.  
Расход материала  $3-5 \text{ кг/м}^2$   
Расход воды приб. 5 л/25кг  
Срок использования приб. 2 часа  
Кол-во готовой массы приб. 16-17 л/ мешок  
Упаковка: 25 кг

**Раствор под крошку, светлый**  
Применяется для закрепления каменной крошки на бетонных и блочных цоколях, на стенах зданий. Подходит также для тонкошовной кладки.  
Расход материала  $3-5 \text{ кг/м}^2$   
Расход воды приб. 5 л/25 кг  
Срок использования приб. 2 часа  
Кол-во готовой массы приб. 16-17 л/ мешок  
Упаковка: 25 кг

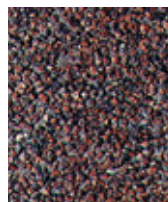
## ЦОКОЛЬНЫЙ ОБЛИЦОВОЧНЫЙ МАТЕРИАЛ ИЗ КАМЕННОЙ КРОШКИ



**Природный гравий**  
Величина гранул 3-6 мм  
Расход  $8-10 \text{ кг/м}^2$   
Упаковка: 25 кг



**Серый гранит**  
Величина гранул 3-6 мм  
Расход  $8-10 \text{ кг/м}^2$   
Упаковка: 25 кг



**Красный гранит**  
Величина гранул 3-6 мм  
Расход  $8-10 \text{ кг/м}^2$   
Упаковка: 25 кг



**Черный габбро**  
Величина гранул 3-6 мм  
Расход  $8-10 \text{ кг/м}^2$   
Упаковка: 25 кг



**Бело-серый известняк**  
Величина гранул 3-6 мм  
Расход  $8-10 \text{ кг/м}^2$   
Упаковка: 25 кг



## ФАСАДНЫЕ ПОКРЫТИЯ

**Lakka®**

**JALO-  
LAASTI**

**Декоративный штукатурный раствор**  
Применяется на фасадах, предварительно загрунтованных цементно-известковым раствором (KS 50/50 и KS 35/65)  
Макс. величина зерна 1,5 мм  
Расход приб. 5кг/м<sup>2</sup>  
Расход воды приб. 4,5-5 л/25кг  
Срок использования 1-2 ч.  
Кол-во готовой массы приб. 16 л/25 кг  
36 вариантов цвета  
Упаковка: 25 кг

**25kg**  
**LAKAN BETONI**

**Lakka®**

**KESTO-  
PINNOITE**

**Фасадное покрытие**  
Для бетонных, кирпичных поверхностей, а также для поверхностей, покрытых фибровым раствором.  
Макс. величина зерна 1 мм  
Расход приб. 5кг/м<sup>2</sup>  
Расход воды приб. 4,5-5 л/25кг  
Срок использования приб. 1-2 ч.  
Кол-во готовой массы приб. 16 л/25 кг  
36 вариантов цвета  
Упаковка: 25 кг

**25kg**  
**LAKAN BETONI**

# Lakka®

**Заводы в Йоэнсуу:**

**JOENSUUN TENTTAAT**

Pamilonkatu 15, 80100 Joensuu, PL 42, 80101 Joensuu

**Завод в Лоппи:**

**LOPEN TEHDAS**

Läyliäistenraitti 605, 12600 Läyliäinen

**Завод в Форсса:**

**FORSSAN TEHDAS**

PL 95, 30101 Forssa

**Завод в Йаласъярви:**

**JALASJÄRVEN TEHDAS**

Tiemestarintie 18, 61600 Jalasjärvi

Контактный телефон в России +7 495 719 09 19



# Lakka®



 **LAKAN BETONI**

[www.lakanbetoni.fi](http://www.lakanbetoni.fi)